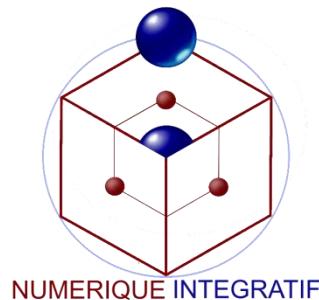


Innovation humaine 2020
Replacer l'humain au centre des intérêts
Et passer du processus de révolution au processus d'évolution



**Campus/Tiers-lieux
citoyens intégratifs
de l'ancrage local à
la portée nationale**



Le constat :

- Destruction des liens sociaux et économiques directs
- Perte de sens au niveau professionnel, corporel, émotionnel et corporatif
- Jusqu'à présent les tentatives de regroupement ne fonctionnent pas malgré les projets qualitatifs car il n'y a pas la force de frappe de communication

Le concept : une réponse à ce constat

- Replacer l'humain au premier plan
- Remettre le numérique au service de l'humain et non le contraire **SmartreZo**
- Remettre localement en lien les acteurs locaux en matérialisant l'outil numérique Assotvlocale
- Réappropriation par le citoyen de son espace privé, public et professionnel

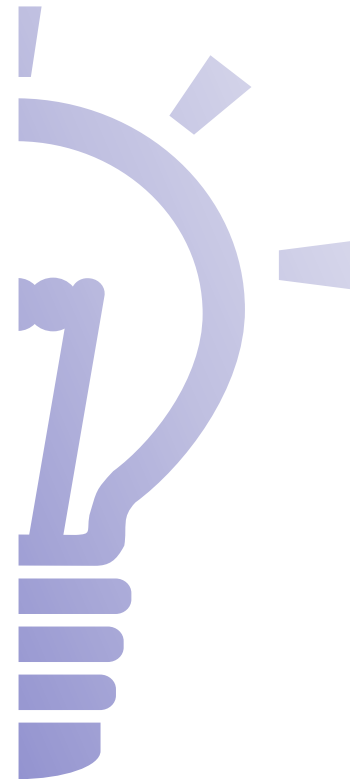


Innovation

- Des méthodes pédagogiques innovantes
- Un studio tv au service de la force de communication
- Un partenariat avec Smartrezo, plateforme média collaboratif et réseau social pour renforcer l'ancrage local et le porter au national
- Concept duplicable sur le territoire

Matérialisation

- Une plateforme innovante regroupant un média, un réseau social et une marketplace circuit court
- Un lieu de pluri activités en lien direct avec la vie locale composé d'un studio tv, salles de formations et conférences, expositions, showroom...
- Ou intégration du concept dans des tiers lieux existants.



Campus/Tiers-lieux citoyens intégratifs de l'ancrage local à la portée nationale



Notre ancrage local est envisagé sous deux concepts

1 - La création d'un campus intégratif

Le campus est un lieu créé pour l'humain dans toutes les « facettes » de sa vie, de l'enfance à l'âge adulte, dans sa vie personnelle, professionnelle et publique.

Il doit permettre à chacun de vivre sa vie en citoyen responsable et éclairé.

C'est également un lieu créé par l'humain sur le principe de complémentarité des compétences, entre le citoyen, les services publics, le monde entrepreneurial et le monde associatif.

Il se veut un être un écosystème innovant apportant une véritable stratégie d'accompagnement de l'humain et du territoire en leur donnant les outils personnels et professionnels pour faire face aux enjeux des transformations technologiques, de santé mais aussi culturelles.

Il se veut également être un lieu d'échange, d'animation, de mutualisation de savoir, de moyens, de co-working, et doit permettre à ses utilisateurs de bénéficier ou d'apporter des compétences et expertises dans divers domaines, de créer des synergies liées au travail collaboratif entre des acteurs de divers horizons économiques et sociaux.

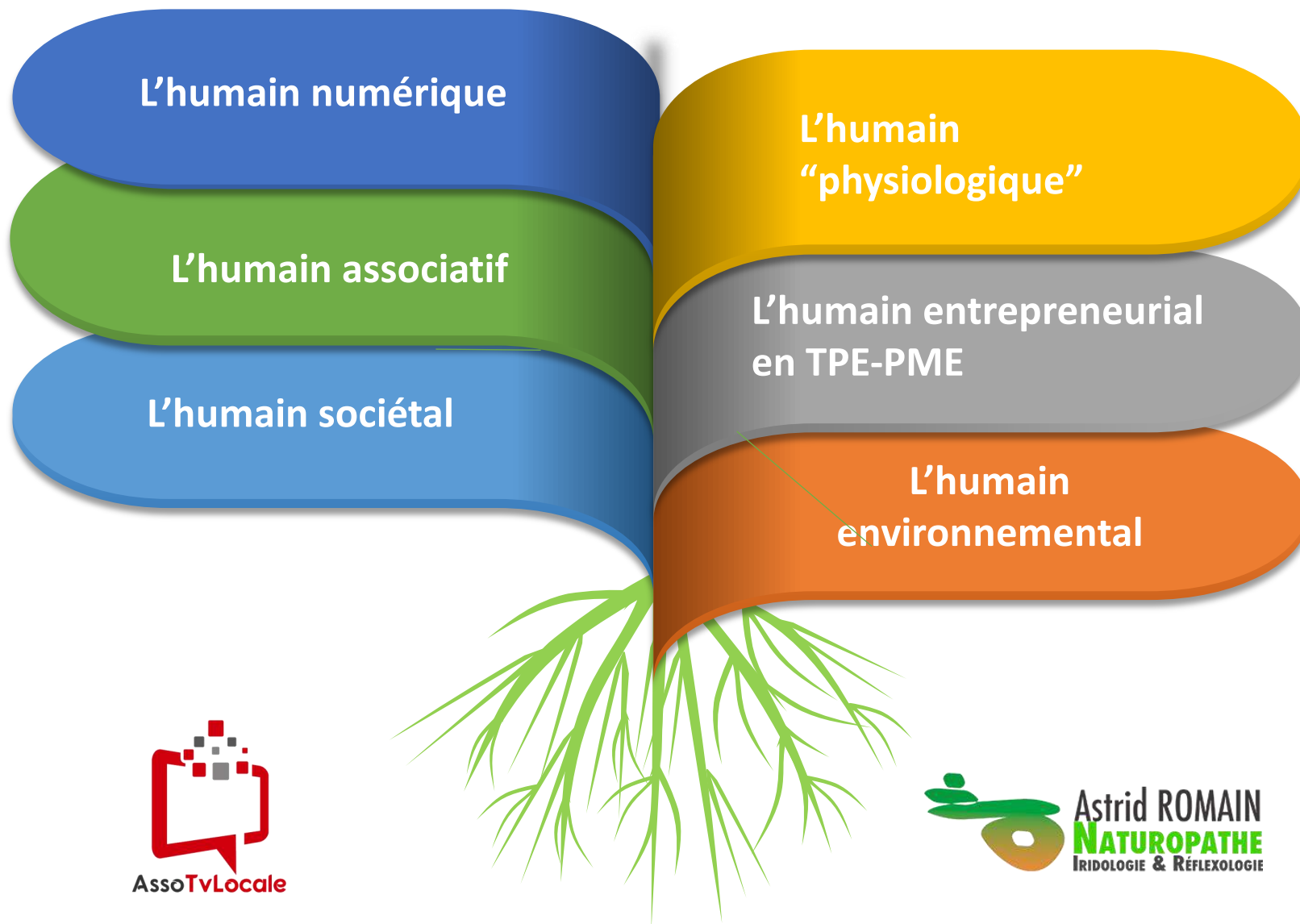


2 – la collaboration avec des tiers-lieux existants.

Proposer nos compétences aux tiers-existants permettra de valoriser le travail déjà effectué sur un territoire et ne pas concurrencer les compétences déjà existantes.



Le campus citoyen intégratif par pôles de compétences



L'humain numérique

Constat : Le numérique a envahi notre quotidien alors que nous n'étions pas préparés ni formés à adopter une autre façon d'agir, de penser, de s'informer. Le développement des nouvelles technologies n'a pas été pensé pour s'adapter à l'humain qui est devenu un consommateur passif 2.0.

Isolement, clic irresponsable, fracture numérique, illettrisme : le numérique aujourd'hui creuse les inégalités.

Objectifs : responsabiliser sur sa pratique numérique, former pour réduire l'illectronisme et la fracture numérique d'utilisation, développer les métiers du numérique de demain en pensant à l'humain. Replacer le numérique au service du développement territorial.

De l'initiation à la maîtrise d'Internet et du Web mais également de la réalisation/concept à la l'utilisation finale de l'outil numérique par une synergie de tous les acteurs/utilisateurs de ces outils.

Responsabilité connectée par les cafés philo « Les cafés philo sont nés à Paris en 1992. Une nouvelle forme de débat où règne la tolérance, d'ouverture et de pluralisme. Il favorise la prise de parole responsable, l'esprit de dialogue et le débat citoyen. »

Ce mode de prise de parole est parfaitement adapté aux questions pour amener une réflexion autour des dangers du web, le danger de ses propres pratiques de connexion et trouver ensemble des solutions responsables.

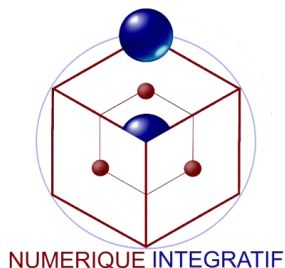
Les formations permettant de s'approprier et de maîtriser l'univers numérique d'Internet au Web et d'accompagner les apprenants de l'initiation à la professionnalisation.

Le laboratoire permettra de suivre des offres de formation à distance, élargissant ainsi le catalogue de formations du bassin d'implantation.

Création d'une école du code pour les décrocheurs scolaires et décrocheurs sociaux

Il permettra également la naissance de nouveaux métiers par le soutien à l'incubation de ces nouveaux métiers sans risque pour le créateur.





Cinq axes d'intervention :

- Les acteurs du numérique intégratif
- Concevoir pour et avec l'humain
- Responsabilité connectée
- Souveraineté numérique Européenne
- Numérique intégratif et territoires

Formation en numérique intégratif

Penser Numérique Intégratif permet à tous les acteurs de participer à un retour vers un vrai Internet « Réseau des réseaux » avec un maillage n'excluant aucun territoire, protégeant l'humain et le rendant acteur et responsable de son activité connectée.

Avoir libre accès aux recherches sur Internet sans traçage et profilage.

S'approprier des outils numériques **permettant de se protéger et de lutter contre tous dangers liés à l'utilisation d'Internet** pour se protéger et faire valoir son droit à la vie privée, à la propriété industrielle et commerciale.....

Comprendre sa responsabilité « connectée »

-droit et devoir vis-à-vis de ou des sociétés propriétaires des plateformes que vous utilisez, car elles sont responsables, l'impact de vos achats en ligne sur l'économie locale

Former les utilisateurs pour que le numérique soit intégratif car la fracture numérique ne se limite pas, comme nous l'entendons trop souvent au Haut Débit, mais aussi à la méconnaissance de l'informatique par les citoyens dans les territoires (les sites ou applications intuitifs ne facilitant pas l'apprentissage à l'informatique).

Modifier les usages de connexion pour passer d'une consommation addictive à une consommation constructive.

S'éduquer aux médias et à l'information pour développer son ouverture d'esprit et ne pas tomber dans les pièges de la désinformation et autres dangers.

Réaliser cette mutation rapidement implique :

- **La réappropriation de l'espace numérique** par l'utilisation d'outils européens non toxiques : Il s'agit ici de créer une souveraineté numérique européenne pour contrer la vampirisation américaine ou chinoise.
- **L'acquisition de connaissances tant basiques que complexes de l'utilisation numérique par les citoyens et le changement des habitudes de connexion:** Intégrer l'utilisation de nouveaux services indépendants des GAFAM+ ou BATX.
- **Donner la possibilité aux utilisateurs de formuler leurs besoins** afin que les décideurs et informaticiens adaptent le numérique à leurs demandes. Créer ainsi **le partage de compétences de tous les acteurs impliqués dans la transition numérique** pour que le numérique ne soit plus imposé à une majorité, mais bien pensé et développé pour répondre à leurs besoins.
- **Créer de nouveaux métiers** accompagnant ce changement.

L'humain "physiologique"

Constat : Aujourd'hui, les individus semblent ne pas faire le lien entre leur état de santé de leur alimentation et leur mode de vie. En témoigne les habitudes de consommation, la réflexion symptomatique et non causale des dysfonctionnement et des pathologies. En témoigne également et malheureusement le nombre de cancer et autres pathologies dégénératives qui explosent numériquement chez des individus de plus en plus nombreux et jeunes.

Nous sommes convaincus que la lutte contre ces pathologies passent par la responsabilisation des individus concernant leur hygiène de vie.

Hors l'hygiène de vie comprend l'individu dans sa globalité et passe par la connaissance des besoins du corps et de ses alliés naturels et non par une attitude moralisatrice. De fait l'axe pédagogique se situe dans l'appropriation d'une autonomie au niveau alimentaire, choix des soins, exercice physique : **l'individu redevient acteur de sa santé.**

Pour réaliser cet objectif, il est important de travailler à divers niveaux sociétaux - le grand public, l'éducation enfant/ado/parents, les professionnels de santé médicaux et paramédicaux, les praticiens de médecine complémentaire – et former des professionnels de la prévention santé (naturopathes)

Afin de veiller à une meilleure accessibilité quelque soient le sexe, l'âge, le niveau social et revenu, nous proposons la création d'une association : le Centre d'Apprentissage, de Formation et d'Education (**C.A.F.É**) à la prévention -santé et au bien-être dont l'objet est la création d'ateliers, de conférences et de formations dédiée à la prévention santé -santé et au bien-être.

Les thèmes abordés touchent tous les domaines du bien-être et de la prévention santé : alimentation, phytologie, massage, sophrologie, méditation, communication relationnelle, jardinage, fleurs de Bach, méthodes de relaxations, exercices physiques adaptés...

Innovation : donner les clés et connaissance simple des besoins du corps, de l'individu dans une perspective systémique à tous, quelques soient l'âge, le sexe et le niveau d'étude.

Objectifs : Porter à la connaissance de chacun les bases fondamentales de fonctionnement corporel et d'hygiène de vie afin que chacun puisse devenir ou redevenir acteur de sa santé, de sa consommation.

La santé est un état de bien être physique, psychologique et social. OMES

L'objectif est bien de :

- redonner ou donner les clés de compréhension des besoins corporels afin de faire des choix de consommation et d'hygiène de vie
- Mettre à disposition les connaissance de base en alimentation et phytologie pour que chacun sache se servir d'outils de base pour aider au fonctionnement corporel



Les ateliers et formations proposés

1 - Grand Public

Adultes

Format : ateliers de deux fois 2h, un samedi par mois sur des cycles et de thématiques précises

5 cycles :

- Cycle besoins du corps
- Cycle alimentation prévention
- Cycle dysfonctionnements et pathologie des grands systèmes : systèmes digestifs, hormonal, nerveux,...
- Cycle phytothérapie : les simples, l'aromathérapie, la gemmothérapie, fleurs de bach et apithérapie....
- Cycle prévention santé et vieillissement

Enfants/ado

Ateliers pédagogiques : estime de soi, gestion des émotions, alimentation au quotidien

2 – Professionnels :

Pôle professionnel : paramédicaux et thérapies complémentaires

Formation en connaissances additionnelles aux champs de compétences professionnelles pour les ostéopathes, kinés, infirmiers : alimentation, équilibre acido-basique, aromathérapie, micronutrition

Pôle toucher et massage, formation certifiantes en massage

Formation certifiante de naturopathie

Une formation sur 3 ans novatrice avec une approche systémique de la naturopathie et de la santé.

3 - Consultant en prévention Santé intégrative systémique

Organisation et participation à des conférences, tables rondes autour de la prévention-santé.

L'humain associatif

Constat :

- Baisse des subventions publiques,
- Engagement bénévole irrégulier,
- Difficulté à faire reconnaître son expertise
- Concurrence entre association face aux marchés publics

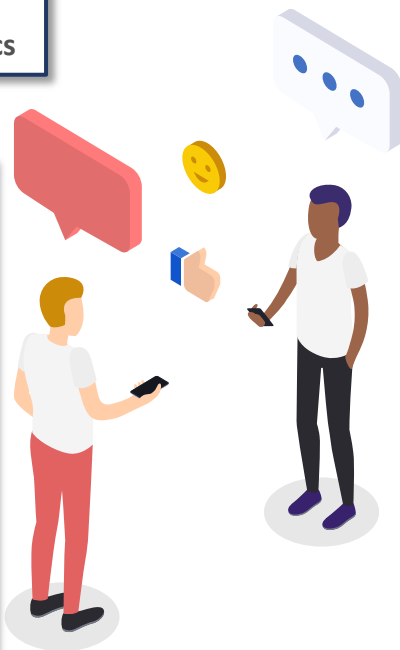
Objectifs :

Mise en réseau des associations avec les entreprises pour un sponsoring efficace

Permettre une mise en commun des salariés et des bénévoles,

Créer une synergie entre associations afin qu'elles puissent passer du mode concurrentiel au mode complémentaire

Valorisation des actions culturelles et sportives des associations grâce au studio tv.



Le pole association est également la mise en place d'ateliers jeunes reporters sans frontières

Objectifs : Education aux médias et à l'information (EMI) et à la citoyenneté

LE PROJET JEUNES REPORTERS SANS FRONTIERES : rappel de la démarche et outils pédagogiques

Articulé pour répondre aux objectifs de l'Education nationale ce module dédié aux jeunes de 10 à 20 ans doit permettre :

- d'apprendre à recevoir et analyser les informations reçues
- de savoir rechercher, sélectionner et bien interpréter les informations
- de maîtriser la diffusion des informations avec ses libertés et ses contraintes
- de connaître et reconnaître les dangers du net afin de les éviter

Nous nous sommes également attachés à ce que l'enfant prenne possession de son environnement civique pour comprendre et appréhender son futur en tant que citoyen.

Nos Jeunes Reporters réalisent des reportages et interviews sur les entreprises de leurs communes, sur les élus, les représentants de l'état, artistes, responsables d'associations, producteurs et commerçants locaux.

Notre engagement se porte sur trois axes

- les activités périscolaires
- le soutien aux collèges et aux lycées pour appréhender les fondamentaux de l'information et leur environnement
- la création d'une section JRSF dans chaque campus intégratif pour renforcer les acquis

Valorisation : Emission Tv – Reportage – Itw - diffusion sur la plateforme Smartrezo

L'humain entrepreneurial en TPE-PME

Le chef d'entreprise d'une TPE-PME est un mélange d'un couteau suisse et d'un chef d'orchestre, il cherche des solutions pour optimiser son travail, étendre son réseau, rentabiliser son entreprise tout en préservant le bien-être de ses salariés. Son ennemi : le temps.

Objectifs : Créer une synergie autour de l'entreprise avec les différents acteurs afin de permettre aux entrepreneurs de trouver toutes les réponses à ses contraintes professionnelles dans un même lieu.

- Synergie Entreprise/entreprise
- Synergie Entreprise /service public
- Synergie Entreprise/ associations, organismes patronaux
- Synergie Entreprise /citoyen

Notre partenariat avec la plateforme **Smartrezo** permet de mettre à disposition un outil de communication et valorisation de l'entreprise efficace, en implantant le concept " Les rendez-vous économiques **SmartreZo**", nous ajoutons la communication par l'image et augmentons la visibilité de nos entreprises.

Objectifs :

Grâce au partenariat que nous avons avec la plateforme **SmartreZo**, nous sommes en capacité à :

- Replacer les professionnels au centre des territoires
- Afin de faire face aux GAFAM, notre partenaire met à disposition des TPE-PME des boutique en ligne sans traçage, ni profilage pour un commerce de proximité. Les commerçants en fin de journée déposent les commandes aux campus où les clients viennent les récupérer (livraison 24 h), pour des commandes hors zone du campus, nous pourrions espérer un partenariat avec La Poste
- Le studio permettra valorisation par l'image des TPE-PME (émission rendez-vous économiques-concept déjà validé)



Valorisation : Emission Tv – Reportage – Itw - diffusion sur la plateforme Smartrezo



Smartrezo
Réseau social animé localement
par l'**ASSOTvLocale**

Le partenariat Smartrezo/AssoTvLocale

**Alliance vertueuse entre une entreprise et une association,
pour qu'Internet s'adapte à l'humain et non l'humain à Internet.**

Accompagner les citoyens dans la transformation numérique.

Le concept de SmartreZo est basé sur le principe que le numérique doit être au service des citoyens et non les citoyens astreints par le numérique.

SmartreZo a confié, à l' **AssoTvLocale**, l'animation de son réseau social français dans chaque territoire afin de fédérer les acteurs économiques et associatifs dans un même Tiers Lieux Virtuo-réel et accompagner les citoyens dans la transformation numérique.

L'**AssoTvLocale** agit en tant qu'animatrice territoriale de communication tout en proposant un système de veille, de se rencontrer, se réunir ou échanger dans un espace tiers-lieux virtuo-réel :

- ✓ **virtuel** par la mutualisation de la plateforme **SmartreZo** et les compétences de ses bénévoles en matière de communication de réseau.
- ✓ **réelle** par l'ouverture de Tiers-Lieux dans chaque commune où une délégation **AssoTvLocale** s'implante.

Les fondateurs d'**AssoTvLocale**, ont souhaité qu'elle constitue un outil d'éducation aux médias et à la citoyenneté pour tous. Présente dans la vie locale, elle participe à la formation d'une citoyenneté 3.0

SmartreZo c'est :

- Un RÉSEAU SOCIAL de nouvelle génération dynamique et puissant,
- Une plateforme Média alimentée par nos membres Premium en articles et vidéos, accessible en lecture gratuitement et sans inscription,
- Une offre « pluri-médias » indépendante libérée des influences des multinationales,
- Un réseau MUTUALISÉ où l'on peut naviguer selon des critères géographiques, culturels, ou d'affinité de centres d'intérêts,
- La garantie de ne pas être pollué par la médisance, les Ads, la propagande politique ou religieuse et les fake news..

SmartreZo a vocation à être : l'Alternative Européenne aux GAFAM+

- ✓ La seule plateforme numérique qui ne trace pas, ne profile pas les internautes et où ce sont les institutionnels, les médias, les acteurs économiques et associatifs de chaque territoire **qui publient eux-mêmes sur leur Média Collaboratif Smartrezo.**

«SmartreZo est une plateforme exigeante tournée vers l'humain pour l'humain.»

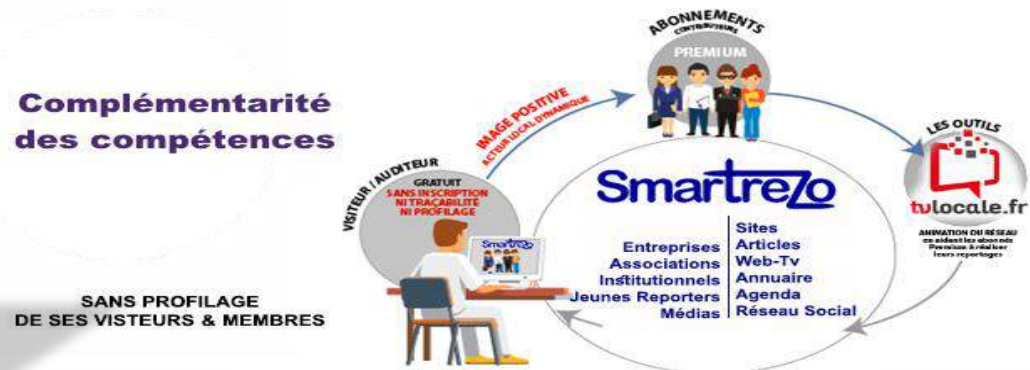
Les deux entités sont indépendantes mais leur complémentarité de compétences crée une force de communication incomparable et une énergie culturelle, sociale et économique importante dans chaque territoires.

Partenariat **Smartrezo**/Asso**TvLocale** : qui fait quoi ?

SmartreZo	AssoTvLocale
<ul style="list-style-type: none"> · Réseau social et média collaboratif · Une Plateforme e.commerce · Sans profilage · Sans traçage · Sans exploitation des données · 100 % français · Tiers lieux virtuel 	<ul style="list-style-type: none"> · Réseau social « dans la vraie vie » · Animation et modération du réseau social SmartreZo sur la toile et dans les territoires · Education aux médias et à la Citoyenneté · Tiers lieux « dans la vraie vie » dans chaque territoire

SmartreZo	AssoTvLocale
<ul style="list-style-type: none"> · Mise à disposition de pages de communication · Administration et gestion technique de la plateforme · Maintenance et mise à jour des logiciels · Formation 	<ul style="list-style-type: none"> · Validation des inscriptions · Aide à l'insertion d'articles · Contrôle des contenus · Création de vidéos · Assistance technique aux clients Premium · Community manager

SmartreZo	AssoTvLocale
<ul style="list-style-type: none"> · Mise à disposition d'une boutique en ligne 	<ul style="list-style-type: none"> · Dépôt des commandes clients sur un même territoire dans les tiers lieux TvLocale



SmartreZo	AssoTvLocale
<ul style="list-style-type: none"> · Mise à disposition d'une fiche annuaire 	<ul style="list-style-type: none"> · Aide à la liaison des acteurs d'un territoire · Valorisation de la fiche annuaire · Un véritable club d'entreprises

SmartreZo	AssoTvLocale
<ul style="list-style-type: none"> · Mise à disposition d'un espace petites annonces · Demande et offre d'emploi · Demande et offre de stage · 	<ul style="list-style-type: none"> · Mise en relation des « poseurs d'annonces »

Valorisation : Emission Tv – Reportage – Itw - diffusion sur la plateforme Smartrezo

Innovation : Studio TV et plateforme **SmartreZo**.

Il est la clé du rayonnement des acteurs d'un territoire.

Il permet l'ancrage local par la diffusion sur la plateforme **SmartreZo** d'émissions, ITW... et également de porter à la connaissance de tous les savoir faire et savoir être d'un territoire.

Il permet également le **partage de connaissance** d'un territoire à l'autre afin de "faire avancer" l'innovation et les bonnes pratiques plus vite et permettre à tous de prendre pour siennes les bonnes pratiques qu'elles soient entrepreneuriales, associatives, culturelles ou personnelles.



Le concept " Les rendez-vous économiques **SmartreZo**"

Pour qui ?

Tous les acteurs économiques qui font rayonner nos territoires

Pourquoi ?

- ✓ Renforcer les échanges entre les entrepreneurs
- ✓ Valoriser les savoir faire et les métiers des entreprises
- ✓ Dynamiser la vie économique locale
- ✓ Donner de la visibilité à l'échelle nationale et plus

Comment ?

- ✓ 1 à 2 fois par mois
- ✓ 1 thème
- ✓ 1 entreprise hôte
- ✓ Une émission
- ✓ Des interviews des invités pour promouvoir leur activité

Notre force

- ✓ Un support média reconnu respectueux des acteurs locaux (aucun traçage venant vampiriser leurs clients ou prospect)
- ✓ Un réseau social animé territorialement
- ✓ Un organisme profession proche de ses adhérents



Circuit court en e.commerce local

Marketplace avec conciergerie

Ensemble controns les GAFAM+



Le numérique ne doit pas nuire aux acteurs économiques de chaque territoire. Voilà pourquoi la plateforme numérique a été développée en créant un numérique au service des territoires.

La **Marketplace Smartrezo** permet de mailler tous les territoires en préservant et en mettant en lumière les acteurs économiques de chaque territoire. Les plateformes e.commerce d'Internet n'ont pas cette notion de territoire.

L'achat en e.commerce c'est vivre avec son temps à savoir le numérique.

Les entreprises locales créent ou maintiennent des emplois. Elles participent également au financement des associations culturelles et sportives dans chaque territoire. Perdre ces sponsors c'est prendre le risque de perdre ces associations qui pourtant sont le lien social des consommateurs eux-mêmes.

L'animation de la Marketplace circuit-court Smartrezo

La Conciergerie est une activité complémentaire de l'AssoTvLocale dans le cadre de sa mission d'animation du réseau Smartrezo.

- **Collecte des paniers** : l' **AssoTvLocale** assurera la collecte des paniers chez les commerçants et producteurs locaux et les mettra à disposition des consommateurs dans le Tiers-lieu résidence ou magasin relais. Ces conciergeries fermeront leurs portes entre 20h et 22h en fonction des territoires.
- **Livraison locale** : La conciergerie pourra si besoin assurer la livraison à domicile pour les clients des boutiques en ligne, optimisant ainsi les collectes chez les fournisseurs.
- **Stockage dans le Tiers-Lieu local** : ces Tiers-lieux seront de préférence en centre-ville afin justement d'écartier les consommateurs des zones marchandes situées en périphérie

Une plateforme sans tracker

Les Données de Navigations des internautes sont protégées.

Les publicités ciblées correspondent toujours à des articles qu'ils sont allés voir sur des sites de commerçants ou de marques.

Les sites de commerçants servent de showroom aux grandes plateformes d'e.commerce. Les commerçants n'ont pas conscience que leurs clients/visiteurs sont tracés par les balises Google Analytique lorsqu'ils consultent chaque page de leur site internet.

Ces Données de Navigations sont revendues par les GAFAM à des annonceurs le plus souvent e.commerce type Amazon.

Bon nombre de commerçants l'on compris et sont donc sur ces plateformes e.commerce, mais à quel prix ? Les marges diminuent.

L'humain sociétal

Objectifs : harmoniser le projet profession et son projet de vie

Donner accès aux outils permettant de choisir son projet profession en accord avec ses choix de vie
Bilan de compétence – coaching – formation professionnelle



Permettre l'ouverture d'esprit par l'accès à la culture, à l'échange et à la réflexion

- conférences,
- expositions d'artistes,
- rencontres littéraires



Valorisation : Emission Tv – Reportage – Itw - diffusion sur la plateforme Smartrezo

L'humain "environnemental"

Le constat :

- L'incivilité environnementale à l'échelle de l'humain n'est pas résolue
 - Préserver les ressources naturelles n'est pas encore rentré dans les mœurs
-

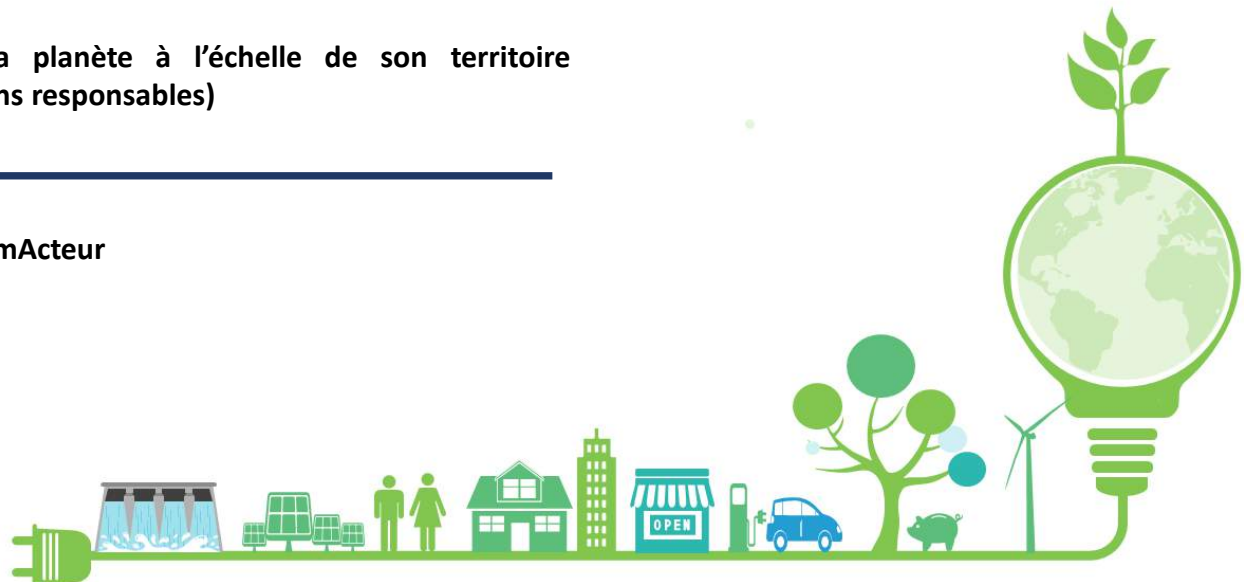
Objectifs :

Apprendre les gestes simples pour protéger la planète de chez soi

Responsabiliser l'humain sur les ressources naturelles et les respecter

Apprendre les gestes simples pour protéger la planète à l'échelle de son territoire
(déplacements, traitement des déchets, constructions responsables)

Passer du mode sur-consommation au mode ConsomActeur



Partenariat

Dans le cadre d'un développement pérenne, **AssoTvLocale** a pour ambition de construire des modes de coopération, avec les partenaires publics, les associations et entreprises selon deux axes :

- D'une part, dans une position de partenaire prestataire, des missions qui lui sont confiées
- D'autre part, dans une position de partenaire acteur, à partir d'une construction conjointe d'un projet et la valorisation de ce dernier, suivant aux responsabilités et identités respectives des acteurs du projet.

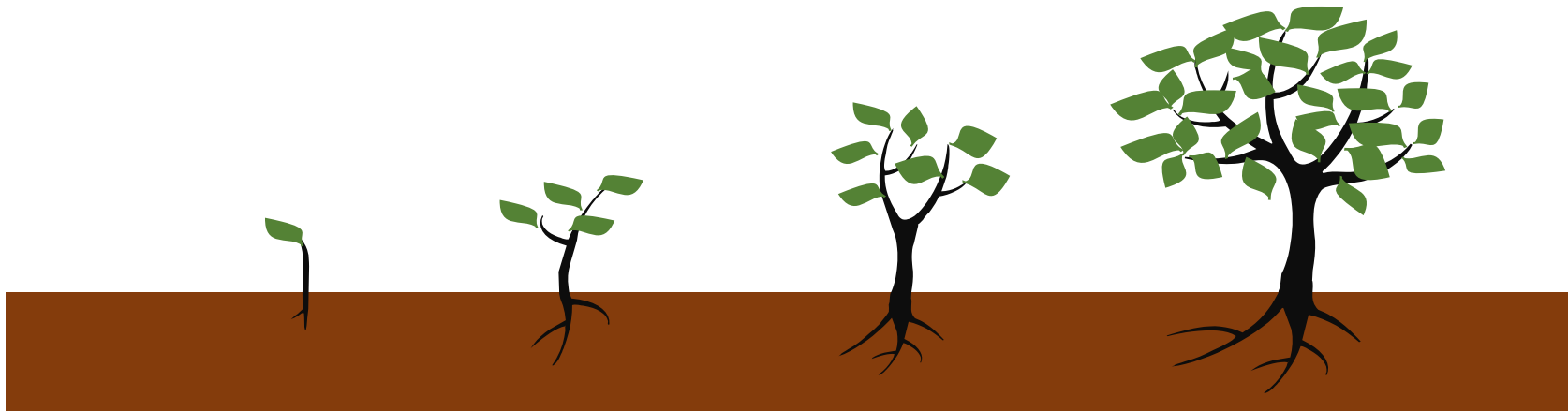
Perspectives

Modèle duplicable :

Son développement s'est d'abord orienté vers la réalisation des méthodes pédagogiques et la réalisation de contenus pour la plateforme numérique afin de créer et de consolider sa puissance de communication

Durant 4 ans le département de Tarn-et-Garonne a été le laboratoire qui a permis de valider les différents outils et concepts.

Nous rentrons en phase II de notre développement avec une volonté de renforcer notre ancrage territorial.



Force humaine

Création d'emploi par délégation **AssoTvLocale**

SALARIES (effectif de départ)

1 COMMUNITY MANAGER - 1 COMMERCIAL
1 ADMINISTRATEUR - 1 JOURNALISTE

Accompagnement service civique

Coordination des espaces, des activités, des intervenants

Intervenants extérieurs – passeurs de savoirs

Consultants – entreprises, associations affiliées au réseau

Bénévoles

